

DECEMBER ZOEKTOCHT NAAR EEN LOCATIE



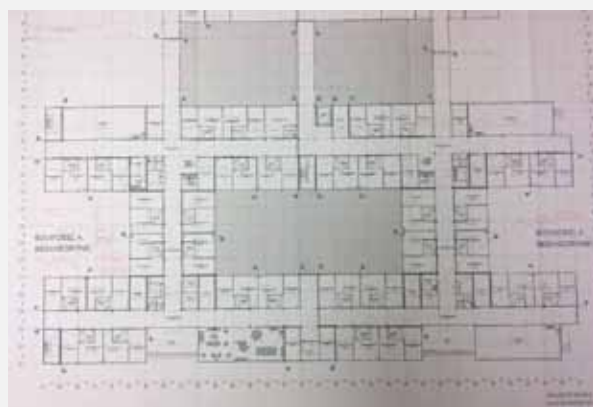
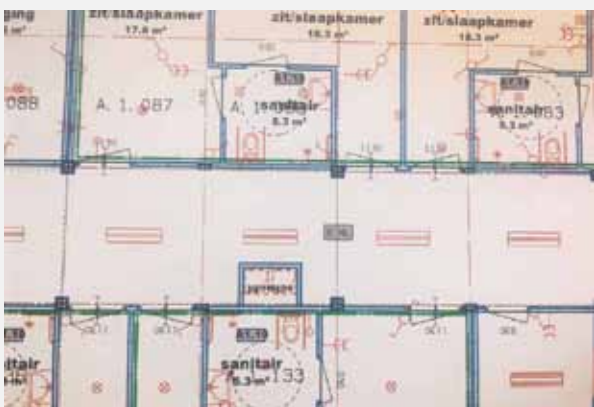
- Na veel locatieonderzoeken, maar liefst 36, kwam Ten Boer als beste naar voren;
- Hier kan de gehele organisatie van Innersdijk onder één dak worden gehuisvest.
- Er is de ruimte om voor alle cliënten een éénpersoonskamer te realiseren.
- De locatie in Ten Boer is goed bereikbaar vanuit stad en ommeland.
- Conclusie: Ten Boer is dé locatie waar zowel het welzijn van de cliënten alsmede een prettige werkomgeving voor de werknemers gerealiseerd kan worden.
- Ter voorbereiding op het ontwerptraject heeft de architect zich verdiept in de historie van het gebied. Daarbij werd een oude landkaart uit 1886 gevonden waarop het gebied ten noorden van Ten Boer reeds werd aangeduid als 'Innersdijk' (het gebied tussen de dijken). Een mooier voorteken bestaat niet.
- Na het vinden van de geschikte locatie is het nu de uitdaging om binnen een periode van 12 maanden de gewenste huisvesting, met een omvang van circa 12.000m², te realiseren.
- Een traject dat normaal gesproken ongeveer 20 maanden in beslag neemt.

JANUARI PLANVORMING INNERSDIJK



- Het plan voor Innersdijk is in één ontwerpweekend tot stand gekomen.
- Gedurende deze dagen is er dag en nacht doorgewerkt met 17 mensen die allen één doel voor ogen hebben; het creëren van een plan voor Innersdijk waarin welzijn, prettig wonen en een goede werkomgeving voorop staan.
- De 17 mensen zijn de leden van de project- en stuurgroep van Zorggroep Groningen en afgevaardigden van Coresta, Wagenbouw en Roos & Ros Architecten.
- In de daaropvolgende twee weken heeft de architect alle ideeën uit het ontwerpweekend uitgewerkt.
- Op basis van deze tekeningen zijn de benodigde vergunningen aangevraagd.

FEBRUARI VERGUNNINGEN EN ONDERZOEKEN



- De vergunningen zijn in drie delen aangevraagd; het bouwrijp maken, het kappen van twee bomen en het bouwen.
- Voor de bouwvergunning zijn naast alle tekeningen van het complex en de inmeting van het gebied ook het archeologisch-, ecologisch-, akoestisch- en geo-technisch onderzoek uitgevoerd.
- De brandweer heeft alle plannen goedgekeurd omtrent brandveiligheid.
- Bij een grootschalig project als deze is het belangrijk de omwonenden goed te informeren. Daarom zijn op 15 februari 2011 alle plannen gepresenteerd tijdens een bijeenkomst voor omwonenden en overige geïnteresseerden vanuit de gemeente Ten Boer.
- Tijdens deze bijeenkomst waren er circa 100 mensen aanwezig. De betrokkenheid van de gemeente en haar inwoners is dan ook groot.

MAART VERGUNNINGEN ONTVANGEN EN START PRODUCTIE VAN DE UNITS



- Op 3 maart 2011 zijn de vergunningen ontvangen voor het kappen van de twee bomen en het bouwrijp maken van de grond.
- De vergunning voor de realisatie is eind maart verstrekt. Er kan officieel worden gestart!
- Voor een dergelijke vergunning staat een maximale behandelperiode van 32 weken. Het is voor dit project echter gelukt om dit binnen 9 weken voor elkaar te krijgen!
- Zorggroep Groningen en Wagenbouw uit Sliedrecht hebben overeenstemming bereikt voor de realisatie.
- In totaliteit bestaat het gebouw uit twee verdiepingen met een vloeroppervlakte van 12.258 vierkante meter.
- Wagenbouw start met de productie van de in totaal 663 units.
- De units bestaan uit verschillende onderdelen zoals binnen- en buitenwanden, de binnen- en buitenkozijnen, de wand-contactdozen en de kabelgoten en worden opgebouwd in Sliedrecht op de werf van Wagenbouw.

APRIL BEZICHTIGING VAN DE HERINZET, PRODUCTIE VAN DE UNITS EN START BOUWRIJP MAKEN



- Samen met de gemeente Ten Boer en het grondverwerkingsbedrijf is de locatie uitgezet. Het bouwrijp maken kan beginnen.
- In samenspraak met Wagenbouw is er besloten om voor een gedeelte van het complex eerder gebruikte units in te zetten.
- Naast besparing van materiaal en kosten is een ander voordeel dat de zit- en slaapkamers van deze gebruikte units groter zijn dan in de nieuwe units.
- De werf van Wagenbouw werd op een gegeven moment te klein voor al deze units. Door ze vast naar het noorden te transporteren en op te slaan in Assen was dit opgelost.
- De tijdelijke opslag in Assen had nog een bijkomend voordeel; het vervoer van de units vanuit de opslag naar Ten Boer werd een stuk korter.

MEI BOUWRIJP MAKEN, HEIEN, PRODUCTIE EN VERVOER VAN DE UNITS

december
2010
2011

januari

februari

maart

april

mei

juni

juli

augustus

september

oktober

november



- Tot september hebben vrachtwagens af en aan gereden om alle 635 units naar Ten Boer te transporteren.
- Per vrachtwagen kunnen er twee units vervoerd worden. In deze periode zijn er al met al 332 ritten van Sliedrecht naar Ten Boer gereden.
- Dit betekent dat er maar liefst 162.680 km is afgelegd.
- In mei is ook het heien gestart. In totaal zijn er meer dan 550 palen de grond ingegaan.
- Gedurende deze maand is de prettige samenwerking met de gemeente tot uiting gekomen door het ondertekenen van de huurovereenkomst van de grond. De overeenkomst is getekend door Margriet Hommes (bestuursvoorzitter Zorggroep Groningen) en de burgemeester van Ten Boer; André van de Nadort.

JUNI HEIEN, START PLAATSING VAN DE UNITS EN DE OFFICIËLE START VAN DE BOUW

december
2010
2011
januari

februari

maart

april

mei

juni

juli

augustus

september

oktober

november



- Er is gestart met het plaatsen van de eerste units!
- Op 22 juni 2011 is door Tietsjannie Hamstra het startsignaal gegeven voor de realisatie van Innersdijk in Ten Boer.
- Het complex is in drie delen verdeeld;
 - **Deel A** waarin de afdelingen psychogeriatric en somatiek zijn gehuisvest.
 - **Deel B** waarin de behandeldiensten en de dagbehandeling, maar ook alle algemene voorzieningen zoals de hoofdentree, het informatiepunt, het magazijn, de technische dienst, de keuken, brasserie, de kapsalon, het verenigingsleven, de vergaderzalen en de kantoren, zijn gehuisvest.
 - **Deel C** waarin de afdeling revalidatie en de afdeling palliatief zijn gehuisvest.

JULI BOUWFASE I; VOLOP BEZIG MET HET PLAATSEN VAN DE UNITS



- Het plaatsen van de units gaat voorspoedig. Blok C is inmiddels geplaatst. Van blok B staat de begane grond en is een deel van de verdieping op de juiste plek gezet.
- Tijdens de vakantieperiode van Wagenbouw worden de vloeren van deel B en C gelegd.
- Een uitzondering in het ontwerp is de brasserie, deze wordt niet gemaakt met units, maar wordt uit een stalenframe opgebouwd.
- Naast de inrichting en de constructie is de brasserie, verreweg de grootste ruimte van Innersdijk Ten Boer, ook op installatietechnisch en bouwkundig aspect een bijzondere ruimte. Hier wordt dan ook op al deze vlakken maatwerk geleverd.
- Gedurende een bezoek aan Sliedrecht door de werkgroep Facilities is ook Mark Boschman, de architect, aanwezig. Hij presenteert hier het interieurontwerp voor de brasserie.

AUGUSTUS BOUWFASE II EN ONTWERP INRICHTING VAN DE BRASSERIE



- De maand augustus is in het noorden de maand van de bouwvak, maar Wagenbouw is volop bezig met het plaatsen van units.
- Om de week worden er van dinsdag tot en met donderdag units geplaatst.
- Op de dagen dat er niet geplaatst wordt, wordt er bevoorrad. Op het toekomstige parkeerterrein achter blok C worden de units voor de volgende plaatsronde neergezet.
- Na blok C is inmiddels ook blok B helemaal geplaatst.
- Na het plaatsen van de units dienen deze nog met elkaar verbonden te worden. Denk hierbij ondermeer aan de kabels voor elektra, data, televisie en telefonie.
- Ondertussen is er gestart met de afwerking van de vloeren, wanden en plafonds.
- Daarnaast worden verwarmingen, trappen en liften geplaatst.
- De laatste hand wordt gelegd aan het definitief maken van het ontwerp voor de Brasserie.

SEPTEMBER BOUWFASE III; VERVOER EN PLAATSING VAN DE LAATSTE UNIT



- De laatste unit gaat op transport en wordt geplaatst in Ten Boer!
- De gevel van de hoofdingang heeft een geheel eigen ontwerp. De hoofdentree wordt sierlijk met hout bekleed.
- Met deze statige entree krijgt het gebouw een eigen en herkenbaar gezicht.

OKTOBER BOUWFASE IV; AFWERKING BINNEN- EN BUITENZIJDE

december
2010
2011
januari



- Sinds de zomer lopen er dagelijks zo'n 80 mensen rond op de bouwplaats. Dat zijn onder andere plafondleggers, installateurs, schoonmakers, timmermannen, uitvoerders en toezichthouders.
- Nu alle units op de juiste plek staan is de afwerking in volle gang. Zowel buiten als binnen worden de puntjes op de 'i' gezet.
- Ondertussen worden ook de voorbereidingen op de oplevering in gang gezet.

februari

maart

april

mei

juni

juli

augustus

september

oktober

november

NOVEMBER BOUWFASE V; VOOROPLEVERING EN TERREININRICHTING



- De uitvoerende werkzaamheden bevinden zich in de laatste fase!
- Binnen wordt nog hard gewerkt tot aan de oplevering. Daarbij wordt elk detail grondig nagelopen.
- Alle 533 vertrekken van het gebouw worden nagelopen op beschadigingen of niet functionerende onderdelen.
- Vanaf week 47 wordt ook de laatste hand gelegd aan de terreininrichting. Daarbij wordt het asfalt aangebracht, de terreinverlichting geplaatst en de bomen aangeplant.

Betrokken partijen:

OpdrachtgeverZorggroep Groningen
 Vastgoedstrategie.Coresta Group
 Procesmanagement en planontwikkeling . . .Coresta Group
 AnnemerWagenbouw
 Architect Roos & Ros Architecten BNI BNA
 Gemeente Gemeente Ten Boer